

К 100-ЛЕТИЮ ОКОНЧАНИЯ ИНОСТРАННОЙ ВОЕННОЙ ИНТЕРВЕНЦИИ В РОССИИ И ЯПОНСКОЙ ОККУПАЦИИ СЕВЕРНОГО САХАЛИНА

К началу революционных событий 1917 г. остров Сахалин принадлежал двум странам: северная его часть – России, южная – Японии.

На его российской территории, Северном Сахалине, в апреле 1917 г. был учреждён Сахалинский уезд с центром в Александровске, получившим статус города. Сахалинский уезд оставался частью Сахалинской области с центром в Николаевске.

Осенью 1918 г. власть над Сибирью перешла к правительству верховного правителя адмирала А.В. Колчака с центром в Омске, и Сахалинская область с Сахалинским уездом автоматически оказались в его зоне ответственности. Интервенция стран Антанты и ее союзников в Россию в 1918 – 1920 гг. повлияла как на продолжительность, так и ожесточенность бушующей в России Гражданской войне. Контролируя магистрали и транспортные узлы, интервенты снабжали вооружением, боеприпасами и снаряжением белые фронты на территории России, в том числе и на Дальнем Востоке.

Но наиболее масштабной и продолжительной была интервенция в Россию Японии. Начавшаяся в 1918 г. на территории Дальнего Востока японская интервенция первоначально напрямую не затрагивала принадлежащую России северную

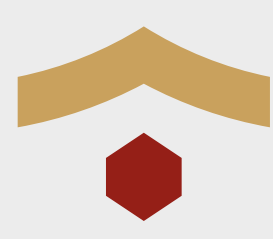
часть Сахалина. Но огромные природные богатства острова служили соблазном для требующего расширения японского капитала.

После поражения белого Восточного фронта 14 января 1920 г. власть в Сахалинском уезде перешла к Временному революционному комитету. Его председателем стал А.Т. Цапко, местный политик, пользовавшийся наибольшим доверием среди граждан российской половины острова. 6 апреля 1920 г. была образована Дальневосточная Республика (ДВР), «буферное государство» подконтрольное РСФСР, созданное для недопущения прямого столкновения с Японией, оккупировавшей во время интервенции огромные территории российского Дальнего Востока. С апреля 1920 по ноябрь 1922 г. Сахалинская область вместе с Забайкальской, Амурской, Приамурской и Камчатской областями находилась в составе ДВР.

Поводом к оккупации Северного Сахалина японцами стало военное столкновение красных партизан с японской армией в Николаевске 12-15 марта 1920 г. Отряд красных партизан под командованием Я. И. Тряпицына не признал Дальневосточную Республику и призвал к войне с Японией. В результате вооруженного столкновения японский гарнизон в Николаевске-на-Амуре вместе со всей японской общиной был уничтожен красными партизанами.



МИНИСТЕРСТВО КУЛЬТУРЫ
И АРХИВНОГО ДЕЛА
САХАЛИНСКОЙ ОБЛАСТИ



САХАЛИНСКИЙ
ОБЛАСТНОЙ
КРАЕВЕДЧЕСКИЙ
МУЗЕЙ



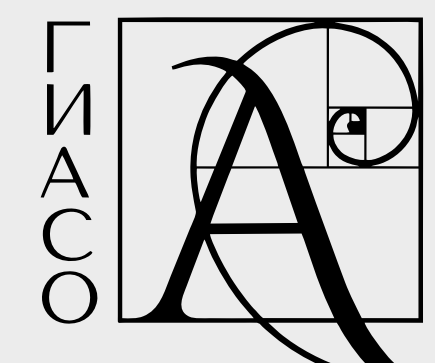
РОССИЙСКОЕ
ИСТОРИЧЕСКОЕ
ОБЩЕСТВО




Фонд
ИСТОРИЯ
ОТЕЧЕСТВА



ГРОДЕКОВСКИЙ
МУЗЕЙ





Жертвами этих событий стали не только японские солдаты, но и гражданское японское население Николаевска. Народный суд Сахалинской области признал действия И. Я. Тряпицина неправомерными, а сам красный командир был обвинен, «как диктатор, уклонившийся от основ Советской власти, как виновник уничтожения мирного населения». События в Николаевске оказали большое влияние на развитие ситуации на Сахалине. Японцы воспользовались предлогом для фактической оккупации Северного Сахалина. Уже 21 апреля 1920 г. японский десант численностью около 2000 человек совершил высадку в рейде Александровска (сейчас Александровск-Сахалинский).

Оккупировав Северный Сахалин, Япония сразу приступила к эксплуатации его природных ресурсов. Для работ в шахтах и рудниках японцы завозили китайских и корейских рабочих. Постепенно стало сокращаться количество русского населения. Японскими оккупантами было введено военно-гражданское управление, и объявлено, что русские законы не имеют более никакой силы. Все учреждения были обязаны передать свои дела японской администрации. Было введено обязательное для всех празднование дня рождения японского императора. Населенные пункты и даже улицы были переименованы и получили японские названия.

Северный Сахалин – стратегически важный в экономическом и военном отношении участок российских дальневосточных территорий – Япония всячески старалась удержать за собой.

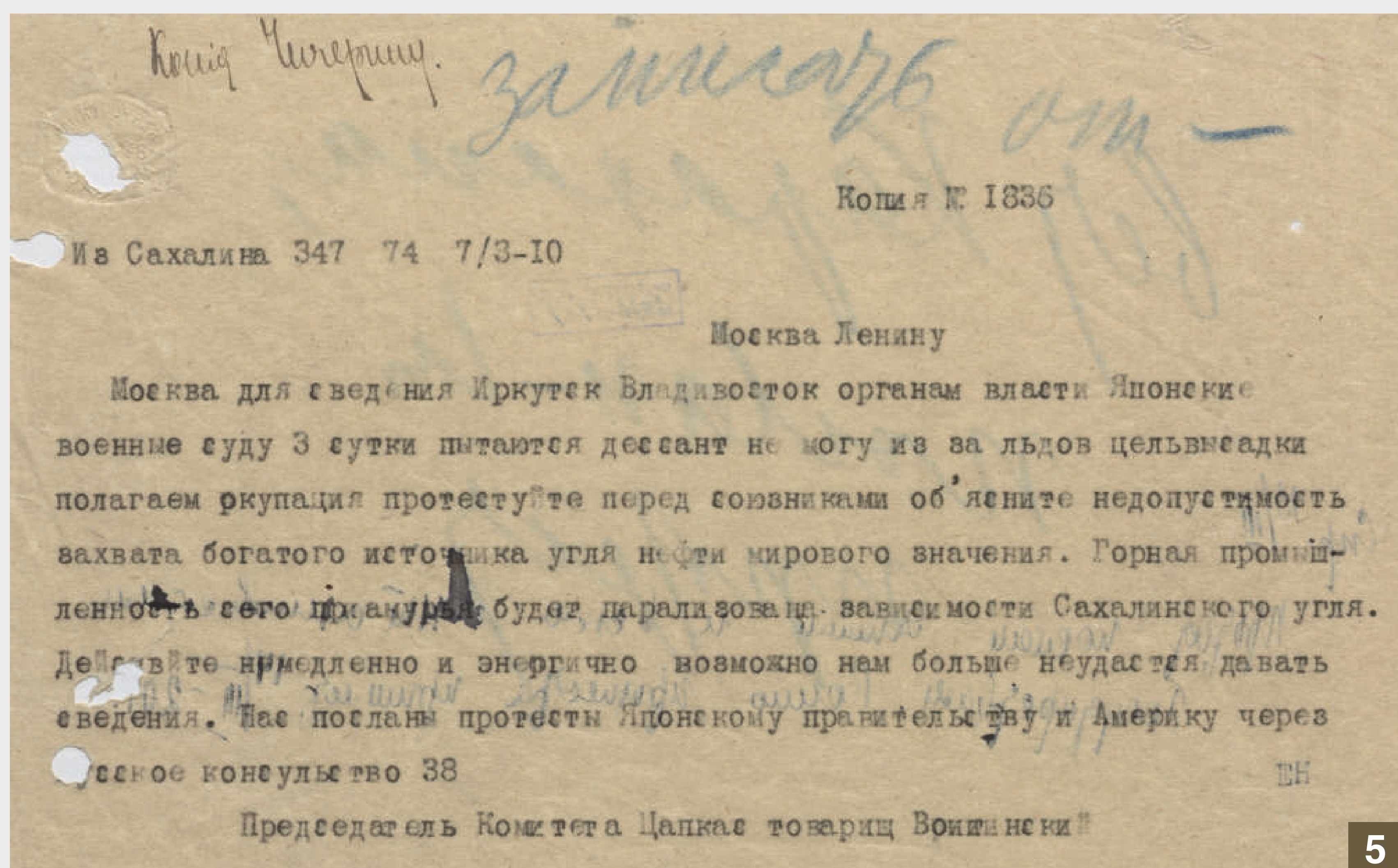
Советское руководство никогда не признавало законности японской оккупации Северного Сахалина. В 1924 г. после установления дипломатических отношений с Великобританией, Францией и Китаем с СССР, японская сторона пересмотрела свою позицию. Конфликтная ситуация в русско-японских отношениях была разрешена при помощи взаимных уступок.

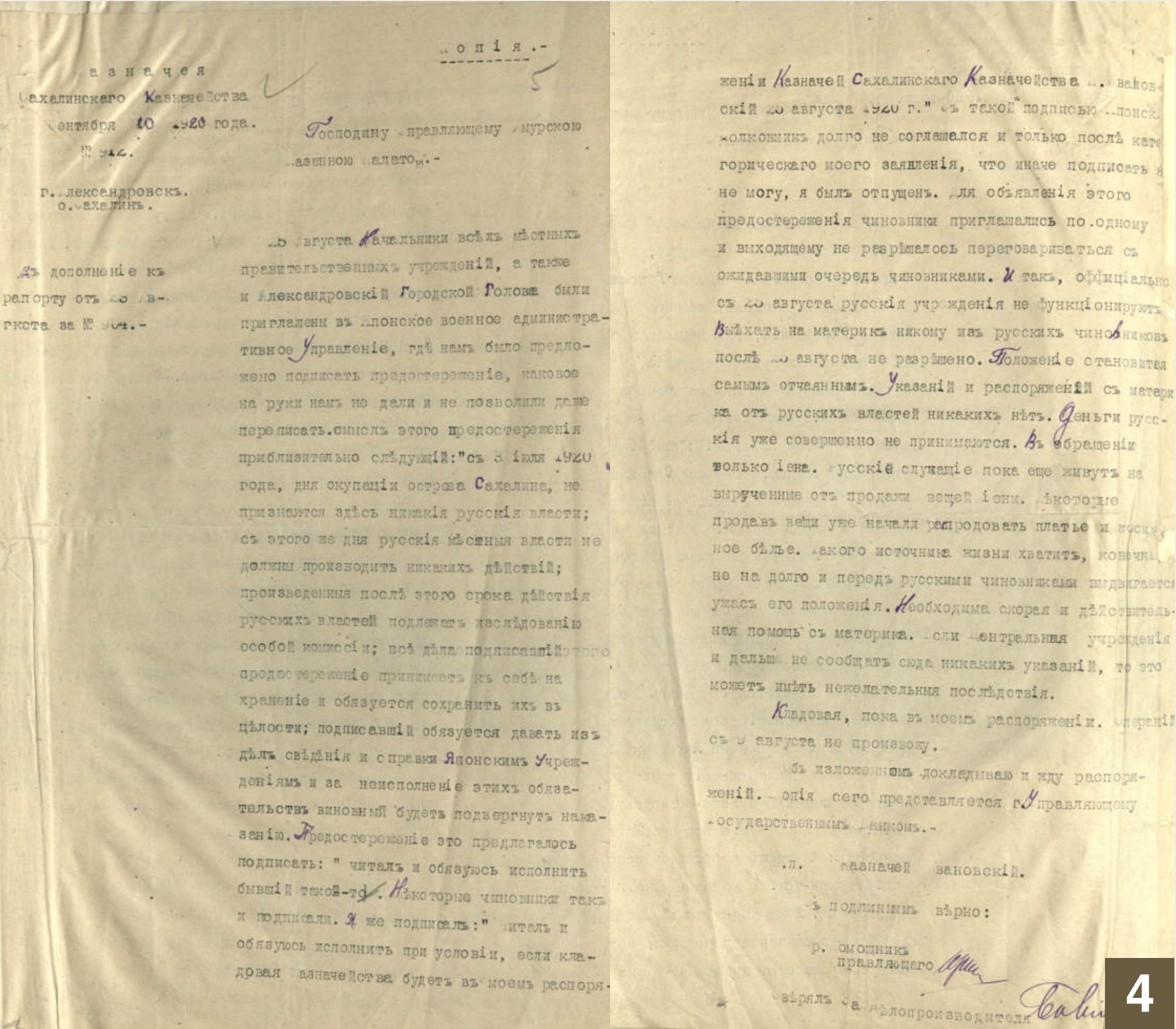
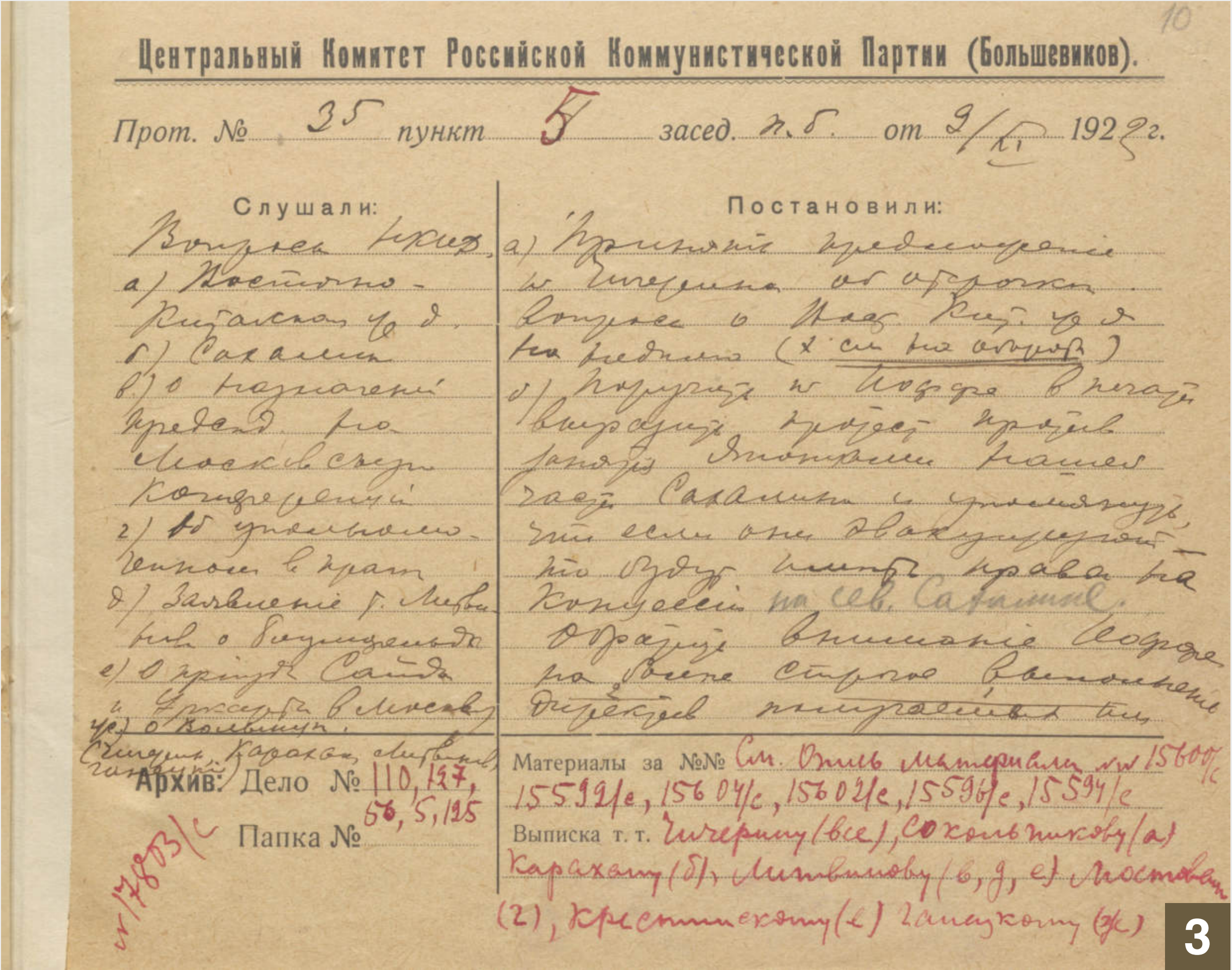
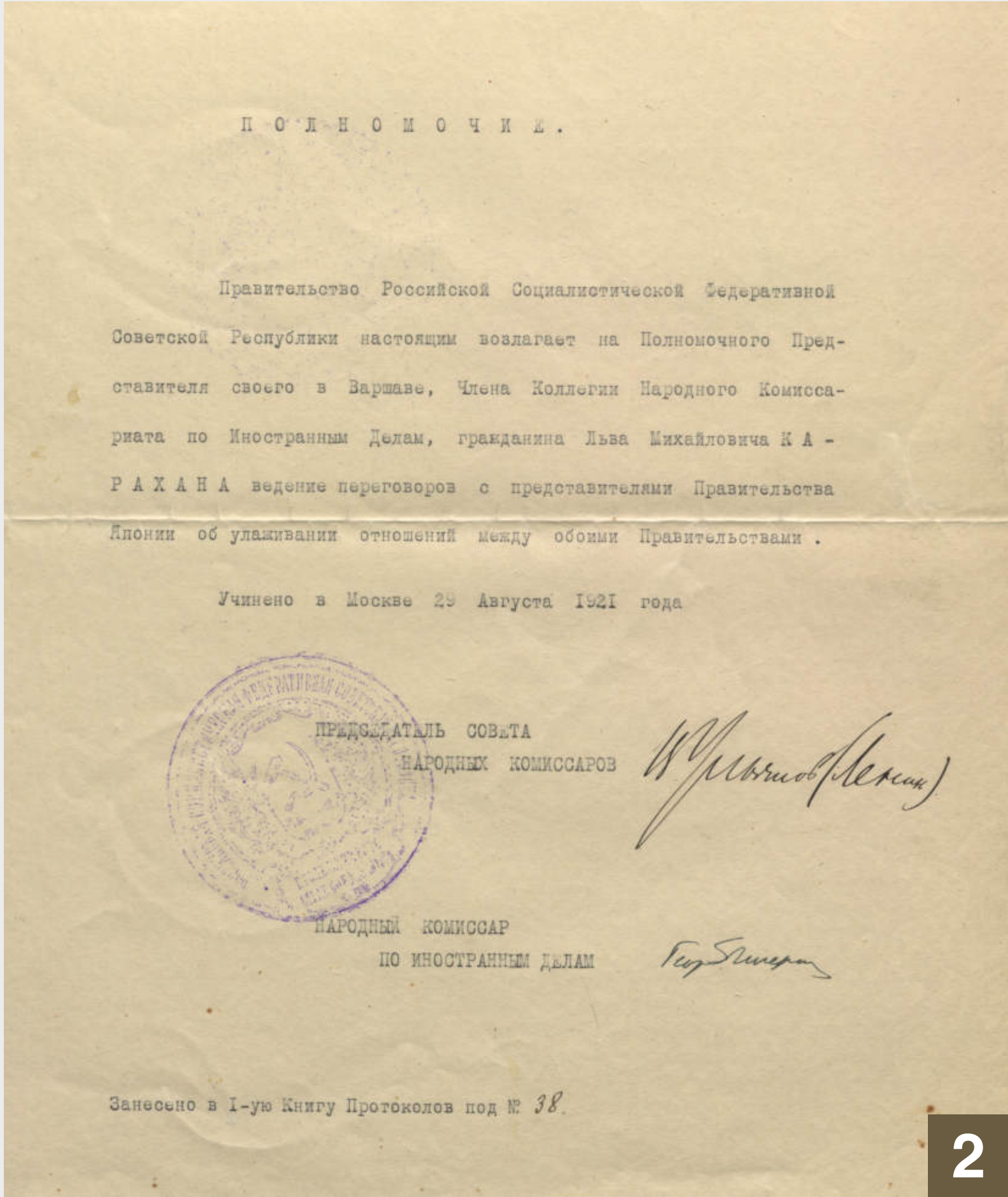
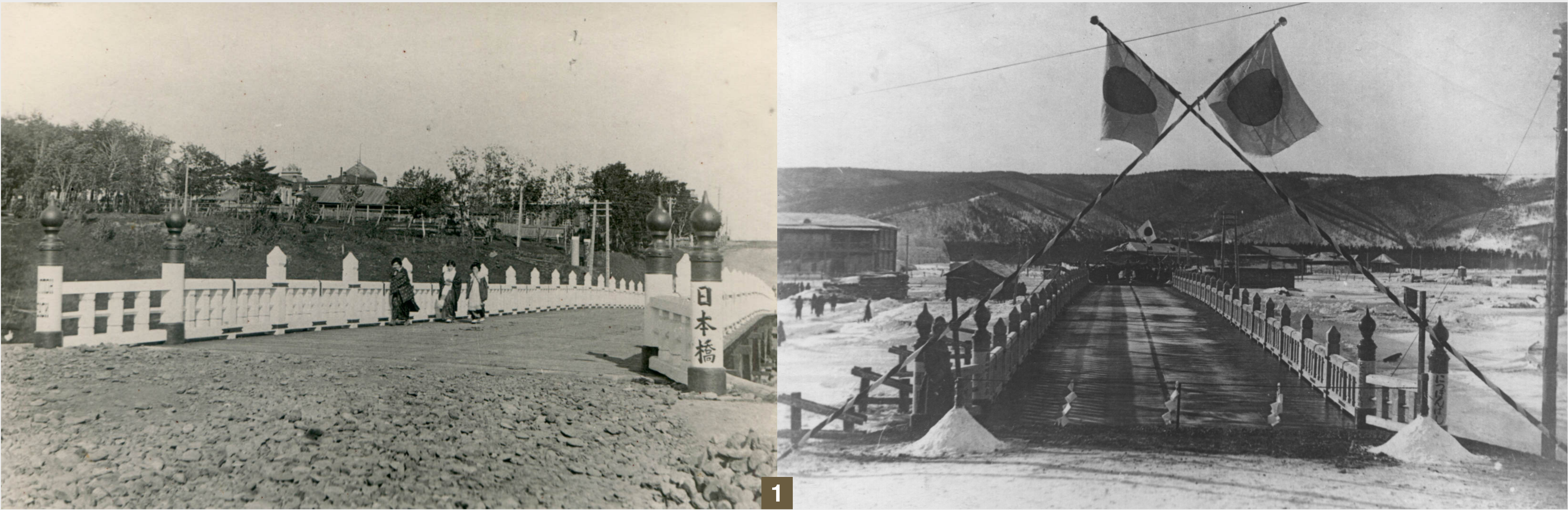
20 января 1925 г. была подписана советско-японская конвенция об основных принципах взаимоотношений (Пекинский договор). Япония была вынуждена покинуть северную часть Сахалина в мае 1925 г. благодаря твердой и последовательной позиции в этом вопросе советского правительства.

Все эти оккупационные действия осуществлялись Японией на территории иностранного государства, с которым продолжал действовать мирный договор 1905 г., в котором было установлено, что территория Северного Сахалина является владением России.



1. Манифест об отречении императора Николая II
2. А.Т. Цапко – председатель Сахалинского ревкома и коалиционного исполнительного комитета; член исполкома Сахалинского островного Совета рабочих, крестьянских и красноармейских депутатов с февраля по май 1920 года. 1916-1917 гг. СОКМ.
3. Дом-пекарня И.А. Коврижных, где проходили нелегальные совещания сахалинских революционеров. ГИАСО
4. Сахалинский Совет рабочих и солдатских депутатов. 7 октября 1917 г. СОКМ.
5. Телеграмма председателя Сахалинского временного ревкома А.Т. Цапко и его заместителя Г.Н. Войтинского В.И. Ленину об угрозе оккупации Сахалина со стороны Японии и посланных в связи с этим протестах японскому и американскому правительствам, с резолюцией В.И. Ленина. РГАСПИ. Ф.2. Оп. 1. Д. 13187. Л.1-1об.





1. Белый мост в г. Александровске в период японской оккупации. 1920-1925 гг. СОКМ.
2. Полномочие правительства РСФСР Л.М. Карахану на право ведения переговоров с правительством Японии об улаживании отношений между обоими правительствами. 29 августа 1921 г. РГАСПИ. Ф.2. Оп.1.Д. 23928. Л.1.
3. Постановление Политбюро ЦК РКП(б) по вопросам Наркомата по иностранным делам РСФСР о выражении протеста японцам по поводу занятия русской части Сахалина. РГАСПИ. Ф.17. Оп.163.Д. 304. Л.
4. Доклад казначея Сахалинского казначейства управляющему Амурской казённой палатой о положении казначейства в связи с занятием японцами Северного Сахалина. 10 сентября 1920 г. ГА РФ. Ф. Р-942. Оп. 1.Д. 32. Л.5, 5 об.
5. Японские оккупанты в г. Александровске. 1920-1925 гг. СОКМ.



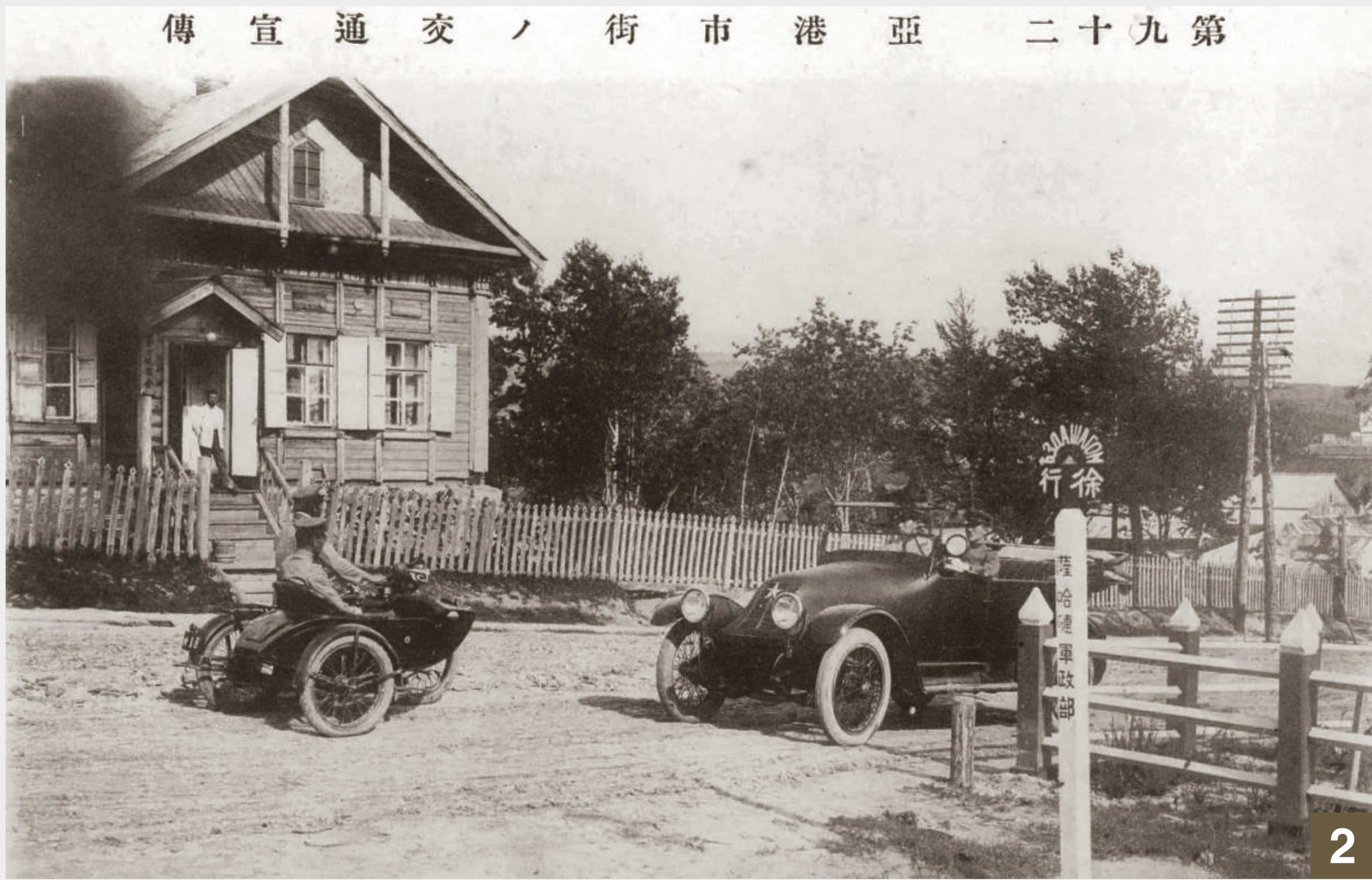


Landing of the Japanese at Vladivostock.

陸上壘浦の軍陸本日

1. Карта Сахалина. Открытка. Япония, 1910-е - 1920-е годы.
2. Вторжение японцев на Дальний Восток. Владивосток, 1918 г.
Фото: raritetdvr.ru
3. Японцы на севере Сахалина.
Фото: srcmaterials-hokudai.jp
4. Железная дорога для транспортировки угля.
Северный Сахалин 1921 – 1924 гг.
5. Японский военный лагерь в Сахалинской области 1920 г.
Открытка. Япония, 1920 г.





1. Дом секретариата. Александровск-Сахалинский во времена японской оккупации, 1922-1924 гг.
 2. Александровск-Сахалинский во времена японской оккупации, 1924 г.
 3. Александровский торговый ряд. Александровск-Сахалинский во времена японской оккупации, 1922-1924 гг.
 4. Японская карта острова Сахалин, 1920 г.
 5. Панорама шахтерского поселка Дуэ. Времена японской оккупации, 1922-1924 гг.
 Фото: Фотоальбом учреждений при японском военном управлении на Северном Сахалине (1925) srcmaterials-hokudai.jp